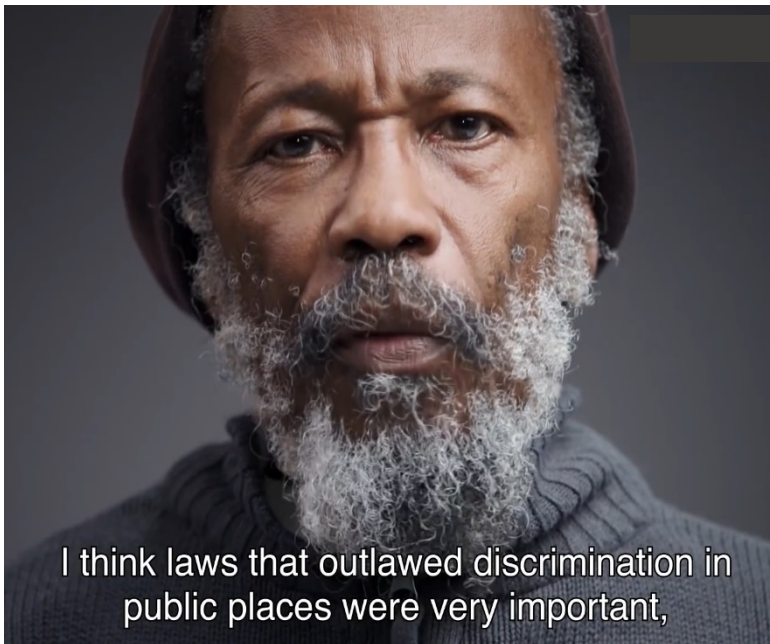


Eich Stori, Ein Hanes

Pecyn adnoddau Uwchradd

Mae'r pecyn hwn yn ategu dau fideo yn y gyfres Eich Stori, Ein Hanes gan ganolbwyntio ar ddeddfwriaeth cysylltiadau hiliol a chydaddoldeb.



I think laws that outlawed discrimination in public places were very important,

Dywed y ddelwedd: Rwy'n credu bod deddfau a oedd yn gwahardd gwahaniaethu mewn mannau cyhoeddus yn bwysig iawn.

Beth sydd yn y pecyn?

Mae'r pecyn hwn yn cynnwys gwybodaeth gefndirol a chwestiynau i ddatblygu sut mae myfyrwyr yn meddwl am hiliaeth, cydraddoldeb, gwahaniaethu a deddfwriaeth.

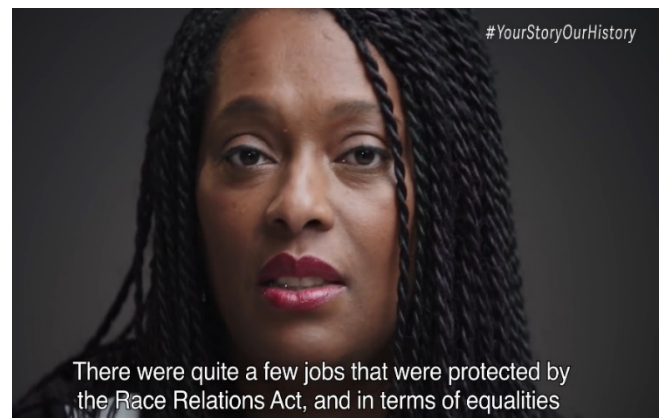
Mae'n cynnwys:

- Gwybodaeth gefndirol am y fideo/s
- Cwestiynau i'w hystyried
- Rhestr termau'r deddfwriaeth

Gwylwch stori Shango a Janett

Yn y fideo cyntaf, wedi cyrraedd o Trinidad a Tobago ym 1962, mae Shango Baku yn cofio'r gwahaniaethu a wynebodd wrth geisio dod o hyd i lety a'r newidiadau cadarnhaol yn y gyfraith a'i rwystrodd rhag digwydd yn y dyfodol.

Yn yr ail fideo mae Janett yn esbonio sut roedd bod o gefndir ethnig wedi bod o fudd positif iddi yn ei swydd yn addysgu sefydliadau mawr am amrywiaeth a chydaddoldeb yn y gweithle.



There were quite a few jobs that were protected by the Race Relations Act, and in terms of equalities

Dywed y ddelwedd: Roedd cryn dipyn o swyddi a ddiogelwyd gan y Ddeddf Perthynas Hiliaeth, ac o ran cydraddoldeb.

Cwestiynau

Ar ôl gwyllo'r fideo trafodwch ac ystyriwch y cwestiynau canlynol.

- Beth yw gwahaniaethu?
- Pasiwyd y Ddeddf Cysylltiadau Hiliol gyntaf ym 1965.
Pam roedd angen deddfwriaeth hil ar yr adeg hon yn hanes Prydain?
- Pa enghreifftiau o hiliaeth a brofodd Shango?
- Pam, yn ôl Shango, nad yw deddfau'n gweithio ar unwaith? I ba raddau rydych chi'n meddwl y gall deddfwriaeth gyfrannu at wrthsefyll hiliaeth?
- Pa neges a anfonodd y llywodraeth i'r cyhoedd trwy basio'r Ddeddf Cysylltiadau Hiliol ym 1965?
- Pa broblemau brofodd chwiorydd Janett yn yr ysgol?
Sut roedd profiad Janett yn wahanol i brofiad ei chwiorydd?
- Beth ydych chi'n meddwl a gyfrannodd at y newid yn yr agwedd a brofodd Janett o'i gymharu â'i chwiorydd? Ai newidiadau i'r gyfraith oedd y rheswm? Newidiadau yn agwedd a dealltwriaeth pobl am hiliaeth? Neu gyfuniad o'r ddau?
- Sut wnaeth Janett barhau i ddylanwadu ar newid?
Pa effaith mae Janett yn dweud y cafodd y Deddfau Cysylltiadau Hiliol ar sefydliadau?
- Pa enghreifftiau sy'n enghreifftiau o wahaniaethu anuniongyrchol?
- Mae deddfau cydraddoldeb ac amrywiaeth wedi newid bywydau pobl dduon a lleiafrifoedd ethnig er gwell. Fodd bynnag, mae pobl o gymunedau BAME yn parhau i wynebu gwahaniaethu ac mae effeithiau anghymesur COVID-19 ar gymunedau BAME wedi amlygu gwahaniaethau parhaus o ran cyfleoedd a chydraddoldeb.

Ystyriwch a thrafodwch pa fesurau y mae'n rhaid i lywodraethau presennol a'r dyfodol eu cymryd i wrthsefyll anghydraddoldeb a hiliaeth yn ystyrlon.

Rhestr termau'r ddeddfwriaeth

<p>Deddf Cysylltiadau Hiliaeth 1965</p>	<p>Deddf Cysylltiadau Hiliaeth 1965 oedd y darn cyntaf o ddeddfwriaeth yn y DU i fynd i'r afael â gwahardd gwahaniaethu ar sail hil.</p> <p>Ar yr adeg y pasiwyd y ddeddf, roedd bron i un miliwn o fewnfudwyr yn byw yn y DU - ac nid oedd yn anghyfreithlon trin y rhai nad oeddent yn wyn yn wahanol i'r rhai a oedd.</p> <p>Gwaharddodd y Ddeddf wahaniaethu ar sail hil mewn mannau cyhoeddus, megis gwestai, bwytai neu'r sinema ac roedd hyrwyddo casineb ar sail 'lliw, hil, neu darddiad ethnig neu genedlaethol' yn drosedd. Sefydlodd y Ddeddf hefyd y Bwrdd Cysylltiadau Hiliaeth i drafod cwynion am wahaniaethu ar sail hil.</p> <p>Roedd y ddeddfwriaeth yn arloesol ac yn bwysig am dri rheswm: yn gyntaf, sefydlodd fod gwrth-wahaniaethu yn egwyddor allweddol, ac yn un y byddai'r llywodraeth yn deddfu arni. Yn ail, rhoddodd neges i'r boblogaeth ehangach fod gwahaniaethu'n anghywir, barn a oedd yn y lleiafrif yn ôl pob tebyg. Yn olaf, anfonodd arwydd clir hefyd at bobl dduon a lleiafrifoedd ethnig fod y wladwriaeth yn sylweddoli eu bod yn cael eu gwahaniaethu, a bod hyn yn anghywir, a'i fod yn rhywbeth y byddai'r wladwriaeth yn ceisio ei unioni.</p> <p>Beirniadwyd y Ddeddf fodd bynnag am fethu â mynd i'r afael â meysydd hanfodol lle roedd gwahaniaethu'n fwyaf cyffredin, sef cyflogaeth a llety.</p>
<p>Deddf Cysylltiadau Hiliaeth 1968</p>	<p>Ceisiodd y Ddeddf hon gryfhau Deddf 1965. Gwnaeth y Ddeddf hi'n anghyfreithlon i wrthod tai, cyflogaeth neu fynediad i wasanaethau (fel morgais) i bobl oherwydd eu cefndir ethnig.</p> <p>Ei nod oedd sicrhau y byddai'r ail genhedlaeth o fewnfudwyr "sydd wedi'u geni yma" ac a oedd yn "mynychu ein hysgolion" yn cael "y swyddi y maent yn gymwysedig i'w cael a'r tai y gallant eu fforddio". Sefydlodd hefyd y Pwyllgor Cysylltiadau Cymunedol a geisiodd fynd i'r afael â gwahaniaethu a rhagfarn trwy addysg.</p>
<p>Deddf Cysylltiadau Hiliaeth 1976</p>	<p>Tynhaodd y drydedd Ddeddf Cysylltiadau Hiliol y gyfraith hyd yn oed yn fwy. Amlinellodd beth oedd gwahaniaethu uniongyrchol ac ehangodd y diffiniad i gynnwys gwahaniaethu anuniongyrchol - unrhyw arfer a oedd o anfantais i grŵp hiliol penodol, gan gynnwys erlid ac aflonyddu.</p> <p>Roedd gweithgarwch anghyfreithlon nawr yn cynnwys: Cyfarwyddiadau i wahaniaethu - dyma lle rhoddir anogaeth i eraill wahaniaethu yn erbyn pobl; pwysau i wahaniaethu - cymell rhywun i ymddwyn mewn ffordd hiliol; cynorthwyo gweithredoedd anghyfreithlon - cefnogi unrhyw un sy'n ymddwyn mewn ffordd hiliol. Sefydlodd y Ddeddf hefyd y Comisiwn Cydraddoldeb Hiliol (CRE) yn lle'r Bwrdd Cysylltiadau Hiliol a'r Pwyllgor Cysylltiadau Cymunedol a oedd â'r nod o fynd i'r afael â gwahaniaethu ar sail hil a hyrwyddo cydraddoldeb hiliol. Diddymwyd y CRE yn 2007.</p>

<p>Adroddiad Macpherson 1999</p>	<p>Ar 22 Ebrill 1993, cafodd Stephen Lawrence, dyn du 18 oed, ei drywanu i farwolaeth wrth arhosfan bws gan grŵp o bobl ifanc wyn mewn ymosodiad hiliol, nad oedd rheswm amdano. Beirniadwyd yr hyn a wnaeth yr Heddlu Metropolitan ar safle'r drosedd ac yn yr ymchwiliad a ddilynodd fel ei fod yn anghymwys ac yn hiliol yn sefydliadol.</p> <p>Ar 31 Gorffennaf 1997 gorchmynnodd yr Ysgrifennydd Cartref ar y pryd, Jack Straw, Syr William Macpherson, barnwr Uchel Lys wedi ymddeol, i gynnal "ymchwiliad i'r materion sy'n deillio o farwolaeth Stephen Lawrence".</p> <p>Daeth Adroddiad Macpherson, a gyhoeddwyd ar 24 Chwefror 1999 i'r casgliad bod ymchwiliad llofruddiaeth yr Heddlu Metropolitan wedi ei "lygru gan gyfuniad o anghymhwysedd proffesiynol, hiliaeth sefydliadol a methiant i arwain gan uwch swyddogion".</p> <p>Gwnaeth yr adroddiad 70 o argymhellion ar draws amrywiaeth o themâu gan gynnwys;</p> <ul style="list-style-type: none"> • Arferion yr heddlu ac ymchwilio i droseddau hiliol • Trin dioddefwyr a thystion • Erlyn troseddau hiliol • Ymwybyddiaeth o hiliaeth a hyfforddiant amrywiaeth • Rôl addysg i atal hiliaeth
<p>Y Ddeddf Cysylltiadau Hiliaeth (Diwygiad) 2000</p>	<p>Addasodd y ddeddf hon Ddeddf Cysylltiadau Hiliaeth 1976.</p> <p>Ehangodd y rhestr o gyrff cyhoeddus yn y Ddeddf a oedd yn amodol i'r ddyletswydd gyffredinol o hyrwyddo cydraddoldeb hiliol.</p> <p>Roedd yn ei gwneud yn ofynnol i sefydliadau ragatal gwahaniaethu anghyfreithlon, nid yn unig delio â hiliaeth pan roedd yn digwydd, ond bod yn rhagweithiol wrth ei atal rhag digwydd yn y lle cyntaf.</p> <p>Roedd y sefydliadau hynny'n cynnwys colegau a phrifysgolion. Roedd yn rhaid i brifysgolion fonitro'r broses o dderbyn myfyrwyr a'u cynnydd a monitro recriwtio staff a dilyniant gyrfa yn ôl grŵp hil.</p> <p>Gwnaeth y Ddeddf hefyd brif swyddogion yr heddlu yn atebol am wahaniaethu gan eu swyddogion o dan eu cyfarwyddyd a'u rheolaeth.</p>
<p>Deddf Cydraddoldeb 2010</p>	<p>Roedd y Ddeddf hon yn cydgyfnerthu, diweddarau ac ategu'r nifer o Ddeddfau a Rheoliadau blaenorol, a oedd yn sail i gyfraith wrth-wahaniaethu ym Mhrydain Fawr.</p> <p>Mae'r Ddeddf yn diogelu pobl rhag gwahaniaethu, aflonyddu neu erledigaeth mewn cyflogaeth, ac fel defnyddwyr gwasanaethau preifat a chyhoeddus yn seiliedig ar naw nodwedd warchoddedig: oedran, anabled, ailgyfeirio rhyw, priodas a phartneriaeth sifil, beichiogrwydd a mamolaeth, hil, crefydd neu gred, rhyw, a chyfeiriadedd rhywiol.</p>

Yn 2016, canfu adroddiad y [Comisiwn Cydraddoldeb a Hawliau Dynol](#) *Healing a Divided Britain* fod cyfraddau diweithdra yn sylweddol uwch ar gyfer lleiafrifoedd ethnig (12.9%) o gymharu â phobl Wyn (6.3%); roedd cyfraddau erlyn a dedfrydu pobl Ddu dair gwaith yn uwch nag ar gyfer pobl Wyn; roedd 30.9% o bobl Bacistanaidd neu Fangladeshaid yn byw mewn llety gorlawn, ond ar gyfer pobl Ddu roedd y ffigwr yn 26.8% ac ar gyfer pobl Wyn roedd yn 8.3%, a dim ond 6% o ymadawyr ysgol a oedd Ddu a fynychodd prifysgol Grŵp Russell, o'i gymharu â 12% o ymadawyr ysgol cymysg ac Asiaidd ac 11% o ymadawyr ysgol Gwyn.

Trafodwch pa fesurau y gallai llywodraethau presennol a'r dyfodol eu gweithredu i wrthsefyll yr anhydraddoldebau hyn.